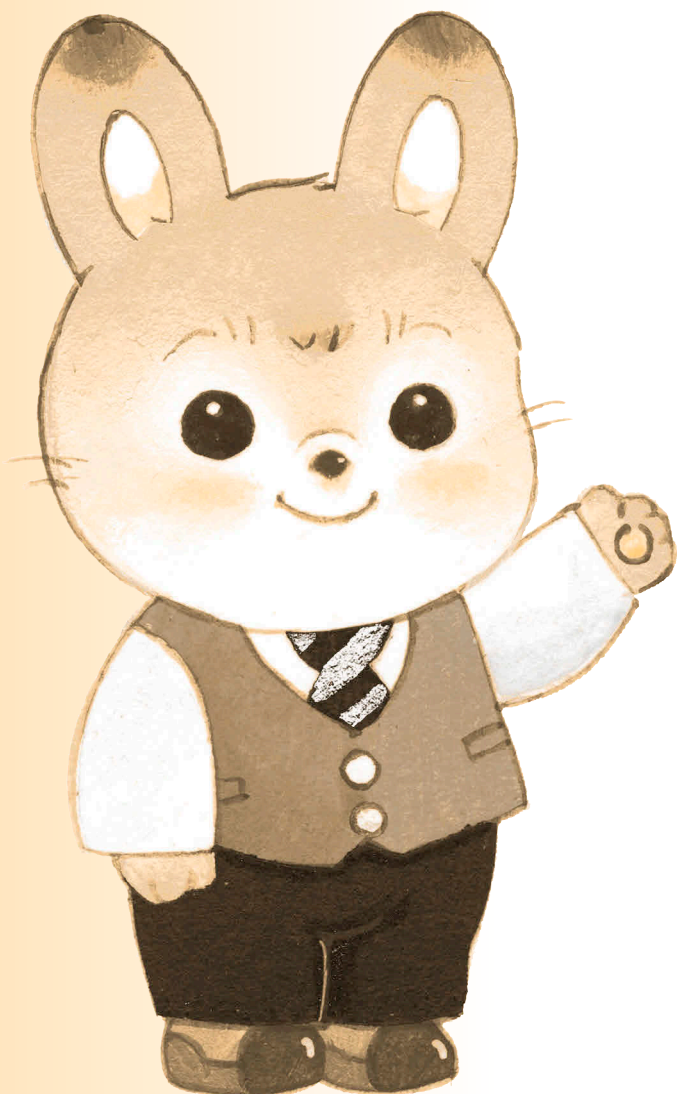


**Mini**

2017  
上半期（9月期）

**Disclosure**

YAMANASHI KENMIN SHINYO KUMIAI



皆様のベストパートナーをめざして



山梨県民信用組合

# ごあいさつ

皆様には、平素より山梨県民信用組合に対しまして、格別なご高配を賜り、厚く御礼申し上げます。

このたび、私ども山梨県民信用組合の現況をよりご理解いただくため、平成29年度上半期の業績をとりまとめたミニディスクロージャー誌を作成いたしましたので、ご高覧賜りたいと存じます。

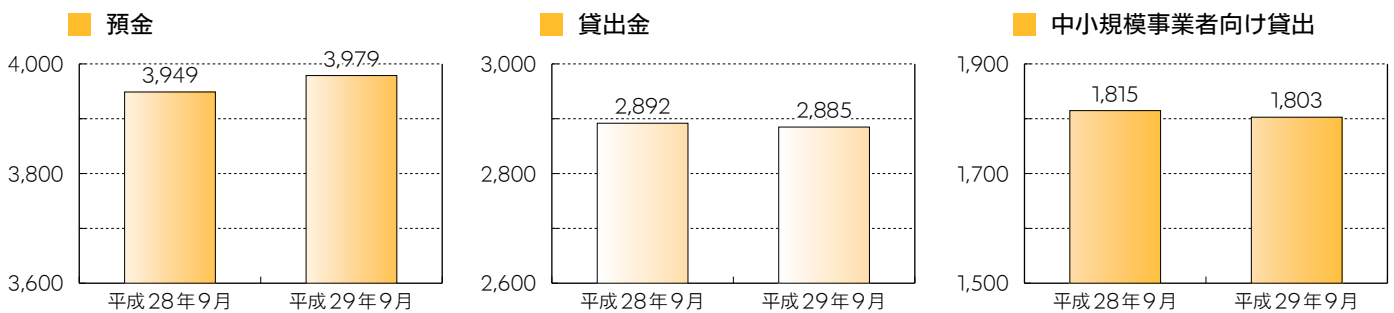
これからも、「皆様のベストパートナー」として地域の皆様と共に歩み、地域になくてはならない信用組合を目指してまいりますので、より一層のご支援とご愛顧を賜りますようお願い申し上げます。

平成 29 年 11 月 理事長 廣瀬 正文

## 預貸金等の状況

### 預金貸出金推移

(単位：億円)



- 預金につきましては、個人・法人ともに増加し、前年同月比では30億円増加の3,979億円となりました。一方、貸出金につきましては、景気は緩やかな回復傾向にあるものの、資金需要は弱いまま推移していることや不良債権のオフバランス化を図ったことなどから、前年同月比では6億円減少し2,885億円となりました。また、当組合の重要な使命であります地域の中小規模事業者向け貸出金につきましても、積極的な金融仲介機能の発揮に取組んだものの、前年同月比では11億円減少し1,803億円となりました。

### 有価証券の時価等

(単位：百万円)

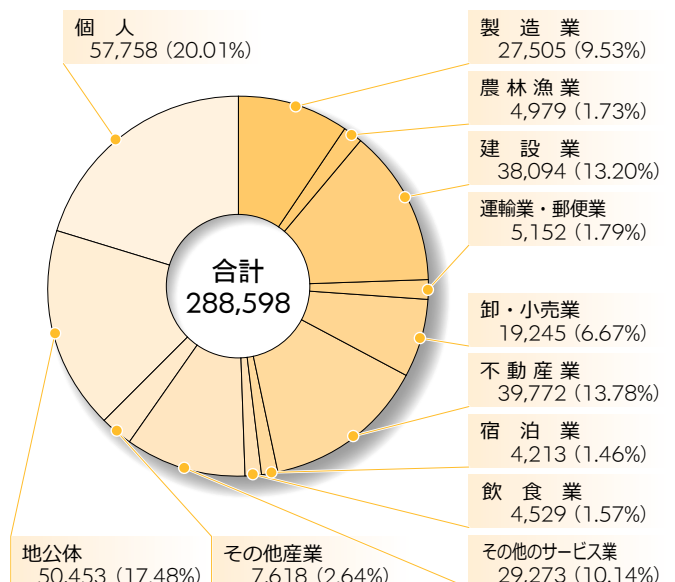
	平成28年9月末	平成29年9月末
簿価	34,399	45,478
時価	36,036	45,320
評価損益	1,637	△158

(注) 1. 簿価は、償却原価法適用後の有価証券残高です。  
2. 時価は、市場価格等に基づく時価評価適用後の有価証券残高です。

- 当組合では、お客様からお預けいただいた預金・積金を、ご融資のほか有価証券で運用をしております。運用に当たっては安全第一を基本としており、「余裕資金運用方針・計画」に基づき、安全性を重視した運用を行っております。

### 貸出金業種別構成比

(単位：百万円)



## 損益の状況

### 業務純益・経常利益・当期純利益

(単位：百万円)

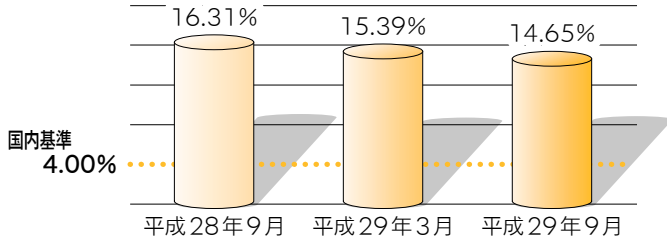
平成29年度上半期においては、貸出金利の低下により貸出金利息が伸び悩んだこと、運用環境の悪化により有価証券利息配当金が減少したことなどから、業務純益は減少しました。一方、信用コストが減少したことなどから経常利益及び当期純利益は前年同期比で増加しました。

項目	平成28年9月期	平成29年9月期
業務純益	450	286
経常利益	236	279
当期純利益	221	255

【用語の解説】『業務純益』……業務純益は、組合本来の業務での成果を示すものです。預金・貸出金・有価証券などの利息収支、役員取引等収支、国債等債券の売買の収支から、経費と一般貸倒引当金繰入額を控除したものです。

## 経営の健全性

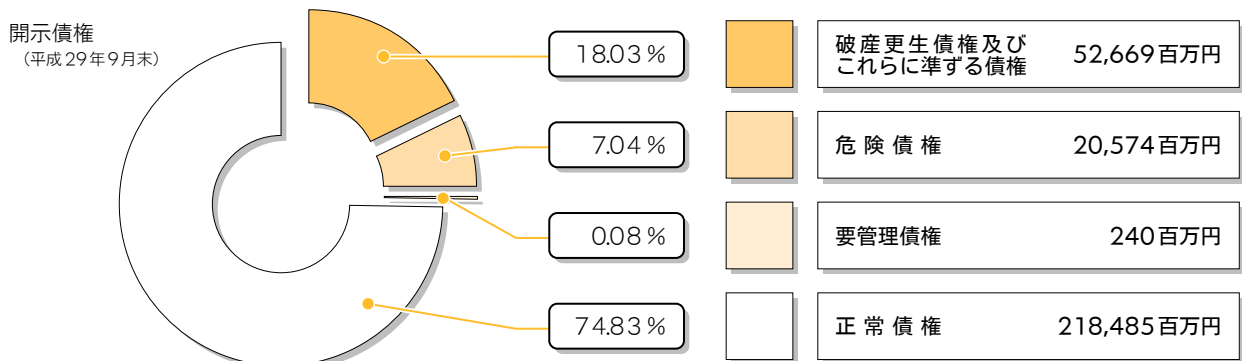
### 自己資本比率



平成29年9月末の自己資本比率は、14.65%となり、国内基準の4%を大きく上回っております。

今後とも、より一層、地域の皆様への円滑な信用供与の維持・拡大と各種サービスの向上に努めてまいります。

### 金融再生法開示債権 (簡便法自己査定結果による開示)



(注)

- 平成29年9月末の計数は、「金融機能の再生のための緊急措置に関する法律施行規則」第4条に規定する各債権の категорияにより分類し、以下の簡便な方法により算出しております。従って、平成29年3月末の計数とは算出方法が異なるため、計数は連続しておりません。
- 平成29年9月末の「破産更生債権及びこれらに準ずる債権」及び「危険債権」の額は、同年3月末時点における債務者区分を前提とし、同年4月1日から9月末までの間に倒産、取引停止等の客観的な事実による債務者区分の変更事由のあった債務者については、当組合の定める自己査定基準に基づき債務者区分の見直しを行っております。なお、平成29年4月1日から9月末までの間に、新たに「破産更生債権及びこれらに準ずる債権」となった債権額については、無価値と認められる部分(直接償却相当額)を減額しております。
- 平成29年9月末の「要管理債権」の額は、同年3月末時点における債務者区分を前提とし、同年4月1日から9月末までの間に新たに3ヶ月以上延滞となった債権を加算し、「破産更生債権及びこれらに準ずる債権」に区分変更になった債権を減算しております。
- 債務者区分残高は平成29年3月末時点の残高を前提としておりますが、「破産更生債権及びこれらに準ずる債権」、「危険債権」及び「要管理債権」については、同年3月末に開示した上位20先の債権のうち、それぞれに該当する債権について、同年4月1日から9月末までの増減を反映させております。

## 資産・負債及び純資産の状況

(単位：千円)

科 目	平成 28 年 9 月期	平成 29 年 9 月期
(資産の部)		
現 金	4,942,468	5,010,635
預 け 金	128,171,963	122,102,546
有 価 証 券	35,944,492	45,249,851
貸 出 金	289,266,124	288,598,503
そ の 他 資 産	3,344,316	3,418,788
有 形 固 定 資 産	8,602,339	8,428,813
無 形 固 定 資 産	77,960	92,649
繰 延 税 金 資 産	856,104	526,587
債 務 保 証 見 返	1,056,239	880,265
貸 倒 引 当 金	△ 34,341,126	△ 36,019,664
(うち個別貸倒引当金)	△ 33,456,990	△ 34,684,582
そ の 他 の 引 当 金	△ 1,015	△ 1,000
資 産 の 部 合 計	437,919,867	438,287,975

科 目	平成 28 年 9 月期	平成 29 年 9 月期
(負債及び純資産の部)		
預 金 積 金	394,915,480	397,967,443
借 用 金	2,558,881	4,147,375
そ の 他 負 債	988,830	966,092
引 当 金	134,004	120,107
再評価に係る繰延税金負債	275,526	275,526
債 務 保 証	1,056,239	880,265
負 債 の 部 合 計	399,928,962	404,356,809
出 資 金	41,811,808	41,169,198
資 本 剰 余 金	—	—
利 益 剰 余 金	△ 5,508,466	△ 7,577,633
その他有価証券評価差額金	1,118,907	△ 229,054
土地再評価差額金	568,655	568,655
純 資 産 の 部 合 計	37,990,904	33,931,165
負 債 及 び 純 資 産 の 部 合 計	437,919,867	438,287,975

## 損 益 の 状 況

(単位：千円)

科 目	平成 28 年 9 月期	平成 29 年 9 月期
経 常 収 益	3,153,967	2,917,984
資 金 運 用 収 益	2,894,327	2,686,095
うち貸出金利息	2,615,226	2,455,940
うち預け金利息	92,453	87,775
うち有価証券利息配当金	124,399	80,118
役 務 取 引 等 収 益	203,839	195,836
そ の 他 業 務 収 益	30,950	3,984
そ の 他 経 常 収 益	24,850	32,067
経 常 費 用	2,917,678	2,638,270
資 金 調 達 費 用	151,300	125,586
うち預金積金利息	148,511	123,335
役 務 取 引 等 費 用	267,189	260,386
そ の 他 業 務 費 用	301	150
経 費	2,231,178	2,213,627
そ の 他 経 常 費 用	267,708	38,518

科 目	平成 28 年 9 月期	平成 29 年 9 月期
経 常 利 益	236,288	279,713
特 別 利 益	2,301	4,244
特 別 損 失	3,044	14,000
税 引 前 当 期 純 利 益	235,545	269,957
法 人 税 ・ 住 民 税 及 び 事 業 税	14,299	14,276
法 人 税 等 調 整 額	—	—
当 期 純 利 益	221,245	255,681

(注1) 記載金額は、単位未満を切り捨てて表示しております。

(注2) 貸出金の引当については、簡便な方法(前頁「金融再生法開示債権」欄における脚注をご参照ください)による自己査定実施後の計数により算出しております。

## ‘けんみん信組’の地域貢献活動

当組合は、「しんくみの日週間（9月1日～7日）」を中心に、年間を通して環境美化・保護に取り組んでいるほか、スポーツ振興、地域行事への参加等、さまざまな分野において地域社会のお役に立てるよう努めております。

### 【平成29年度の主な取組み】

平成29年4月、9月 しんくみピーターバンカードによるご利用額の一部を寄付金として贈呈  
平成29年9月 「しんくみの日週間」の地域貢献活動（清掃活動に役職員490名、献血運動に261名が参加。併せて、花の種を配布し、花いっぱい活動を実施。）

そのほか、山梨県との「地域の高齢者等の安心・安全な生活環境づくりに関する協定」や、県内市町村と締結している「地域見守りネットワーク活動」、山梨県警との「安心・安全まちづくりネットワーク活動」に参加しており、異常通報や安否確認など、地域の皆様が安心して暮らせるよう取り組んでおります。

## ‘けんみん信組’のトピックス

### ◆新商品・新サービスのご案内

- 共通印鑑票の取り扱いを開始（4月～）  
預金取引にご使用いただく印鑑を1つに統一して、お客様のお手続きの簡素化を図りました。
- 多目的ローン「バリエابل」取扱開始（6月～）  
WEB申し込みも可能です。お使いみちが確認できれば初めてでも安心してお使いいただけます。
- ATMの機能拡充（8月～）  
お客様からご要望の多かった通帳繰越機能や、硬貨取扱が一部ATMで可能となりました。さらに、10月からは提携信用組合の通帳記帳も可能となりました。
- 創業応援ローン「エール・ウーマン」「エール・ステップ」取扱開始（9月～）  
女性創業者や創業後の資金調達にご利用いただけます。

### ◆「けんみん信組経営者クラブ」設立（5月）

経営セミナーや交流活動、この他様々な催しを通じて、お取引先企業の皆様の発展を支援してまいります。

### ◆けんみん信組年金友の会の活動

お客様の親睦を深めるため、総会、旅行、ゲートボール大会など各種イベントを実施しております。7月に開催された「けんみん信組年金友の会」の定期総会には、約5,300名の会員の皆様が参加され、総会終了後は小林幸子さんの熱唱と、楽しい語りで素晴らしいひとときを楽しんでいただきました。

## 各種お問い合わせ先

### ご意見・ご相談等について

- お客様相談室（受付時間 平日 9:00～17:30）

☎ 0120-117-786

### キャッシュカード等の紛失・盗難について

平日 8:30～17:30 は、各お取引店で承ります。

営業時間外は下記のお問い合わせ先までご連絡ください。

- 信組ATMセンター（受付時間 原則 24時間 365日）

TEL: 047-498-0151（通話料がかかります）

※ただし、第2・第4日曜日の前日 23:45～当日 7:00 まで

ではシステムメンテナンスのためお受付できません。

※紛失盗難につきましては、警察署にもお届けください。

### インターネットモバイルバンキングについて

- けんみん信組インターネットバンキングヘルプデスク（受付時間 平日 9:00～24:00、土・日・祝日 9:00～17:00）

☎ 0120-565-657

※1月1日～3日、5月3日～5日、12月31日はヘルプデスクの休止日となっております。

### でんさいネットについて

- しんくみでんさいヘルプデスク（受付時間 平日 9:00～18:00）

☎ 0120-230-605

### 事業相談・個人向けローンや年金相談について

- 総合相談センター「パートナーズ」（受付時間 平日 9:00～17:30）

☎ 0120-732-711（総合相談ダイヤル）

☎ 0120-487-652（年金相談ダイヤル）

### 経営者保証に関するガイドラインの適用等に関する苦情相談や金融円滑化への取組み強化等に関する苦情相談について

- ご相談窓口（受付時間 平日 9:00～17:30）

☎ 0120-305-338

### 振り込め詐欺被害者救済法について

- お客様相談室（受付時間 平日 9:00～17:30）

☎ 0120-117-786

店舗一覧表 (事務所の名称・所在地)

平成 29 年 11 月 1 日現在

店舗	店名	住所	電話番号	ATM			
				平日	土曜	日曜	祝日
150	本部	〒400-8691 甲府市相生 1-2-34	055-228-5151				
123	本店	〒400-0858 甲府市相生 1-2-34	055-220-7800	●	●	●	●
101	都留支店	〒402-0053 都留市上谷 2-1-10	0554-43-4151	●	●	●	●
102	富士吉田支店	〒403-0004 富士吉田市下吉田 4-5-19	0555-23-4151	●	●	●	●
105	都留文科大学前支店	〒402-0054 都留市田原 2-5-20	0554-43-7351	●	●		
106	下谷支店	〒402-0005 都留市四日市場 34-8	0554-45-3151	●	●	●	●
202	北支店	〒400-0026 甲府市塩部 1-9-8	055-252-3275	●	●		
203	南支店	〒400-0856 甲府市伊勢 1-10-15	055-233-6117	●	●		
204	酒折支店	〒400-0805 甲府市酒折 2-11-24	055-235-6202	●	●		
205	西支店	〒400-0034 甲府市宝 1-11-22	055-226-5111	●	●		
206	田富支店	〒409-3843 中央市西花輪 4588	055-273-2508	●	●	●	●
208	南口支店	〒400-0862 甲府市朝気 3-20-16	055-233-0205	●	●		
210	城南支店	〒400-0845 甲府市上今井町 220-1	055-241-4111	●	●	●	
213	湯村支店	〒400-0073 甲府市湯村 3-1-31	055-253-2411	●	●	●	●
215	石和支店	〒406-0031 笛吹市石和町市部 1075	055-262-3635	●	●	●	
217	御坂支店	〒406-0805 笛吹市御坂町栗合 94-1	055-263-0131	●	●	●	●
218	中道町支店	〒400-1501 甲府市上曾根町 3008-1	055-266-3053	●	●		
219	南西支店	〒400-0046 甲府市下石田 2-11-5	055-228-7020	●	●	●	
223	後屋支店	〒400-0045 甲府市後屋町 500-2	055-243-3010	●	●		
224	塩山支店	〒404-0043 甲州市塩山下於曾 542	0553-32-3223	●	●	●	●
225	勝沼支店	〒409-1316 甲州市勝沼町勝沼 3085	0553-44-1221	●	●		

店舗	店名	住所	電話番号	ATM			
				平日	土曜	日曜	祝日
226	牧丘支店	〒404-0013 山梨市牧丘町窪平 61	0553-35-3178	●	●		
227	山梨支店	〒405-0006 山梨市小原西 91-1	0553-22-1221	●	●	●	●
301	萑崎支店	〒407-0024 萑崎市本町 1-4-21	0551-22-2131	●	●	●	
302	須玉支店	〒408-0112 北杜市須玉町若神子 2300-4	0551-42-3311	●	●	●	
303	武川支店	〒408-0302 北杜市武川町牧原 1450-2	0551-26-3311	●	●		
304	双葉支店	〒400-0105 甲斐市下今井 88-18	0551-28-2311	●	●		
308	長坂支店	〒408-0021 北杜市長坂町長坂上条 2502-1	0551-32-2551	●	●	●	
311	川上支店	〒384-1407 長野県南佐久郡川上村御所平 1409-5	0267-97-2131	●	●		
312	大泉支店	〒409-1501 北杜市大泉町西井出 3380-1	0551-38-0311	●	●		
313	竜南支店	〒400-0114 甲斐市万才 330-1	055-276-8131	●	●	●	
314	櫛形支店	〒400-0305 南アルプス市十五所 745-1	055-282-1131	●	●	●	
315	敷島支店	〒400-0124 甲斐市中下条 1582-2	055-277-2510	●	●	●	●
316	御勅使支店	〒400-0206 南アルプス市六科 1433-22	055-285-0714	●	●		
317	昭和支店	〒409-3863 中巨摩郡昭和町河東中島 298	055-275-2919	●	●		
318	白根支店	〒400-0222 南アルプス市飯野 3439-2	055-283-4331	●	●		
320	竜王支店	〒400-0115 甲斐市篠原 2666-1	055-279-3111	●	●		
501	鯨沢支店	〒400-0601 南巨摩郡富士川町鯨沢 1641-2	0556-22-4511	●	●	●	●
502	市川支店	〒409-3601 西八代郡市川三郷町市川大門 1324-1	055-272-1654	●	●		
504	身延支店	〒409-2412 南巨摩郡身延町角打 3065	0556-62-1125	●	●		
507	中富支店	〒409-3423 南巨摩郡身延町飯富 1917	0556-42-4455	●	●	●	
	総合相談センター	〒400-0032 甲府市中央 1-18-6	0120-732-711				

〈ATMご利用時間〉 ●…平日 8:30 ~ 21:00 ●…土曜 9:00 ~ 21:00 ●…日曜 9:00 ~ 21:00 ●…祝日 9:00 ~ 21:00

店外ATM

平成 29 年 11 月 1 日現在

設置場所	平日	土曜	日曜	祝日
イーストモール出張所	●	●	●	
甲府桜町通り出張所	●	●		
ラザウォーク甲斐双葉出張所	●	●	●	●
イッツモア双葉SC出張所	●	●	●	
イオン石和出張所	●	●	●	●
長坂SCきららシティ出張所	▲	▲	▲	▲
峡西病院出張所	■	■	■	

設置場所	平日	土曜	日曜	祝日
若草支所前出張所	●	●		
イトーヨーカ堂甲府昭和店出張所	●	●	●	●
六郷出張所	●	●	●	
富士川町役場出張所	●	●		
身延支所出張所	●	●	●	
三ツ峠出張所	●	●		

〈ATMご利用時間〉 ●…平日 9:00 ~ 21:00 ●…土曜 9:00 ~ 21:00 ●…日曜 9:00 ~ 21:00 ●…祝日 9:00 ~ 21:00  
 ▲…平日 9:00 ~ 20:00 ▲…土曜 9:00 ~ 20:00 ▲…日曜 9:00 ~ 20:00 ▲…祝日 9:00 ~ 20:00  
 ■…平日 9:00 ~ 19:00 ■…土曜 9:00 ~ 17:00 ■…日曜 9:00 ~ 17:00

YKS 山梨県民信用組合

本部 〒400-8691 山梨県甲府市相生一丁目2番34号  
 TEL (055) 228-5151 (代表) FAX (055) 228-5106  
<http://www.yamanashikenmin.shinkumi.jp>



私たちは  
 献血推進キャンペーンを  
 応援しています。