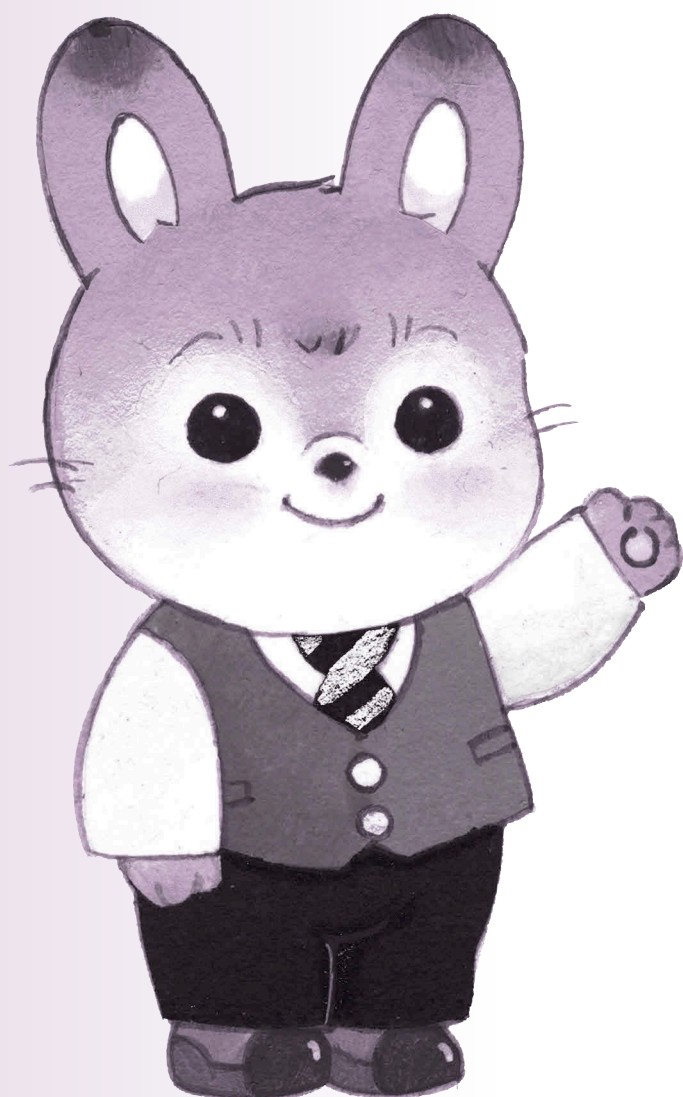


Mini

2016
上半期（9月期）

Disclosure

YAMANASHI KENMIN SHINYO KUMIAI



皆様のベストパートナーをめざして



山梨県民信用組合

ごあいさつ

皆様には、平素より山梨県民信用組合に対しまして、格別なご高配を賜り、厚く御礼申し上げます。

このたび、私ども山梨県民信用組合の現況をよりご理解いただくため、平成28年度上半期の業績をとりまとめたミニディスクロージャー誌を作成いたしましたので、ご高覧賜りたいと存じます。

さて、当組合の営業地域における経済状況は、全体としては緩やかに回復しつつあるとされていますが、企業は設備投資に慎重な姿勢を崩しておらず、個人消費も盛り上がりを欠いており、また少子高齢化や人口の減少、円高などの影響もあいまって、私どもの主たるお取引先であります中小規模事業者を取り巻く環境は厳しい状況が続いております。当組合といたしましては、こうした時期にこそ、私どもの果たすべき役割が存分に発揮できるものと考えており、地域に根ざした金融機関として、地域の皆様の声に耳を傾け、共に考え、金融面から積極的な支援を図ることによって、地域経済の活性化や地域貢献への取組みを更に深めてまいります。

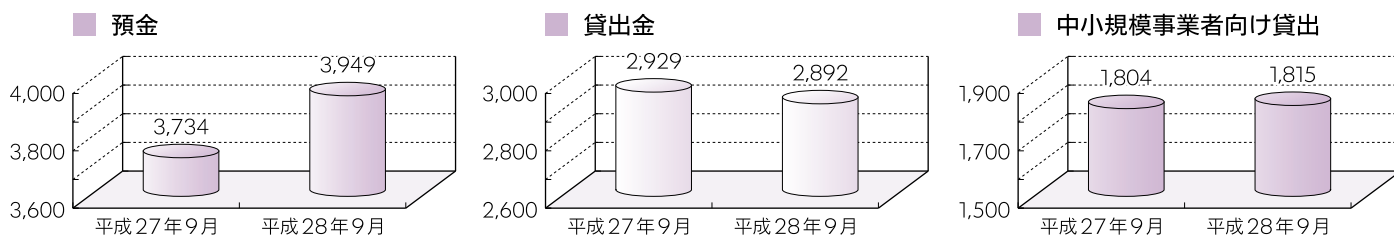
これからも、「皆様のベストパートナー」として地域の皆様と共に歩み、地域になくてはならない信用組合を目指してまいりますので、より一層のご支援とご愛顧を賜りますようお願い申し上げます。

平成 28 年 11 月 理事長 廣瀬 正文

預貸金等の状況

預金貸出金推移

(単位：億円)



- 預金につきましては、個人・法人ともに増加し、前年同月比では214億円増加の3,949億円となりました。一方、貸出金につきましては、景気は緩やかな回復傾向にあるものの、資金需要は弱いまま推移していることや不良債権のオフバランス化を図ったことなどから、前年同月比では36億円減少し2,892億円となりました。しかしながら、当組合の重要な使命であります地域の中小規模事業者向け貸出金につきましては、積極的な金融仲介機能の発揮に取組んだ結果、前年同月比では11億円増加し1,815億円となりました。

有価証券の時価等

(単位：百万円)

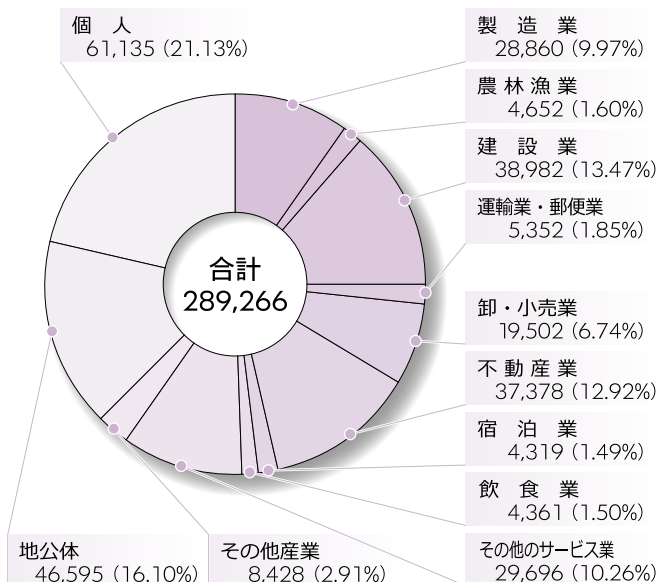
	平成27年9月末	平成28年9月末
簿価	32,043	34,399
時価	33,334	36,036
評価損益	1,291	1,637

(注) 1. 簿価は、償却原価法適用後の有価証券残高です。
2. 時価は、市場価格等に基づく時価評価適用後の有価証券残高です。

- 当組合では、お客様からお預けいただいた預金・積金を、ご融資のほか有価証券で運用をしております。運用に当たっては安全第一を基本としており、28年度上半期につきましても、28年度の「余裕資金運用方針・計画」に基づき、安全性を重視した運用を行っております。

貸出金業種別構成比

(単位：百万円、%)



損益の状況

業務純益・経常利益・当期純利益

(単位：百万円)

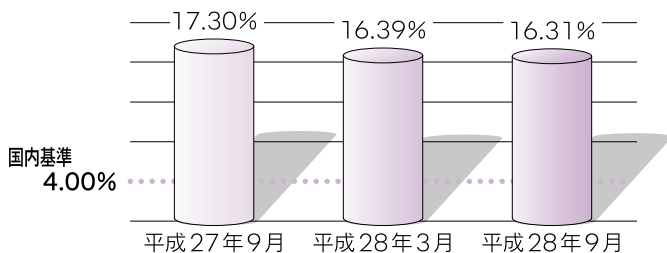
平成28年度上半期においては、貸出金利の低下により貸出金利息が伸び悩んだこと、運用環境の悪化により有価証券利息配当金が減少したことなどから、業務純益、経常利益及び当期純利益は前年同期比で減益となりました。

項目	平成27年9月期	平成28年9月期
業務純益	480	450
経常利益	407	236
当期純利益	382	221

【用語の解説】『業務純益』……業務純益は、組合本来の業務での成果を示すものです。預金・貸出金・有価証券などの利息収入、役員取引等収入、国債等債券の売買の収入から、経費と一般貸倒引当金繰入額を控除したものです。

経営の健全性

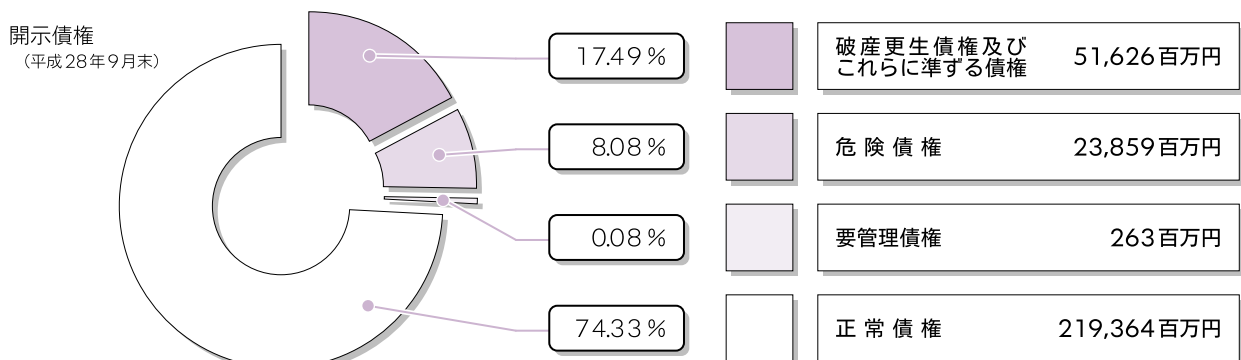
自己資本比率



平成28年9月末の自己資本比率は、16.31%となり、国内基準の4%を大きく上回っております。

今後とも、より一層、地域の皆様への円滑な信用供与の維持・拡大と各種サービスの向上に努めてまいります。

金融再生法開示債権 (簡便法自己査定結果による開示)



(注)

- 平成28年9月末の計数は、「金融機能の再生のための緊急措置に関する法律施行規則」第4条に規定する各債権の категорияにより分類し、以下の簡便な方法により算出してあります。従って、平成28年3月末の計数とは算出方法が異なるため、計数は連続しておりません。
- 平成28年9月末の「破産更生債権及びこれらに準ずる債権」及び「危険債権」の額は、同年3月末時点における債務者区分を前提とし、同年4月1日から9月末までの間に倒産、取引停止等の客観的な事実による債務者区分の変更事由のあった債務者については、当組合の定める自己査定基準に基づき債務者区分の見直しを行っております。なお、平成28年4月1日から9月末までの間に、新たに「破産更生債権及びこれらに準ずる債権」となった債権額については、無価値と認められる部分(直接償却相当額)を減額しております。
- 平成28年9月末の「要管理債権」の額は、同年3月末時点における債務者区分を前提とし、同年4月1日から9月末までの間に新たに3ヶ月以上延滞となった債権を加算し、「破産更生債権及びこれらに準ずる債権」に区分変更になった債権を減算しております。
- 債務者区分残高は平成28年3月末時点の残高を前提としておりますが、「破産更生債権及びこれらに準ずる債権」、「危険債権」及び「要管理債権」については、同年3月末に開示した上位20先の債権のうち、それぞれに該当する債権について、同年4月1日から9月末までの増減を反映させてあります。

資産・負債及び純資産の状況

(単位：千円)

科 目	平成 27 年 9 月期	平成 28 年 9 月期
(資産の部)		
現 金	4,958,987	4,942,468
預 け 金	105,446,630	128,171,963
有 価 証 券	33,281,465	35,944,492
貸 出 金	292,923,538	289,266,124
そ の 他 資 産	3,589,077	3,344,316
有 形 固 定 資 産	8,765,585	8,602,339
無 形 固 定 資 産	86,854	77,960
繰 延 税 金 資 産	955,640	856,104
債 務 保 証 見 返	1,329,253	1,056,239
貸 倒 引 当 金	△ 36,835,788	△ 34,341,126
(うち個別貸倒引当金)	△ 35,138,247	△ 33,456,990
そ の 他 の 引 当 金	△ 1,213	△ 1,015
資 産 の 部 合 計	414,500,031	437,919,867

科 目	平成 27 年 9 月期	平成 28 年 9 月期
(負債及び純資産の部)		
預 金 積 金	373,481,391	394,915,480
借 用 金	75,903	2,558,881
そ の 他 負 債	1,043,939	988,830
引 当 金	132,164	134,004
再評価に係る繰延税金負債	275,526	275,526
債 務 保 証	1,329,253	1,056,239
負 債 の 部 合 計	376,338,177	399,928,962
出 資 金	42,147,467	41,811,808
資 本 剰 余 金	—	—
利 益 剰 余 金	△ 5,451,088	△ 5,508,466
その他有価証券評価差額金	896,820	1,118,907
土地再評価差額金	568,655	568,655
純 資 産 の 部 合 計	38,161,854	37,990,904
負 債 及 び 純 資 産 の 部 合 計	414,500,031	437,919,867

損 益 の 状 況

(単位：千円)

科 目	平成 27 年 9 月期	平成 28 年 9 月期
経 常 収 益	3,325,807	3,153,967
資 金 運 用 収 益	3,098,816	2,894,327
うち貸出金利息	2,754,997	2,615,226
うち預け金利息	102,162	92,453
うち有価証券利息配当金	179,445	124,399
役 務 取 引 等 収 益	207,450	203,839
そ の 他 業 務 収 益	6,339	30,950
そ の 他 経 常 収 益	13,200	24,850
経 常 費 用	2,918,475	2,917,678
資 金 調 達 費 用	144,133	151,300
うち預金積金利息	140,211	148,511
役 務 取 引 等 費 用	256,315	267,189

科 目	平成 27 年 9 月期	平成 28 年 9 月期
そ の 他 業 務 費 用	1,092	301
経 費	2,288,079	2,231,178
そ の 他 経 常 費 用	228,855	267,708
経 常 利 益	407,331	236,288
特 別 利 益	165	2,301
特 別 損 失	10,628	3,044
税 引 前 当 期 純 利 益	396,868	235,545
法 人 税 ・ 住 民 税 及 び 事 業 税	14,247	14,299
法 人 税 等 合 計	14,247	14,299
当 期 純 利 益	382,620	221,245

(注 1) 記載金額は、単位未満を切り捨てて表示しております。

(注 2) 貸出金の引当については、簡便な方法（前頁「金融再生法開示債権」欄における注意書きを参照してください）による自己査定実施後の計数により算出しております。

‘けんみん信組’の地域貢献活動

当組合は、「しんくみの日週間（9月1日～7日）」を中心に、年間を通して環境美化・保護に取り組んでいるほか、スポーツ振興、地域行事への参加等、さまざまな分野において地域社会のお役に立てるよう努めております。

【平成28年度の主な取り組み】

- | | |
|-----------------------|---|
| 平成28年4月、9月
平成28年9月 | しんくみピーターパンカードによるご利用額の一部を寄付金として贈呈
山梨県ボランティア協会との共催による「富士山クリーン活動」（役職員59名が参加。） |
| 平成28年9月 | 「しんくみの日週間」の地域貢献活動（清掃活動に役職員477名、献血活動に172名が参加。併せて、花の種を配布し、花いっぱい活動を実施。） |
| 平成28年10月 | 「けんみん信組平成28年度しんくみの集い」経済セミナーを開催（お取引先の皆様など約500名が参加。） |

そのほか、県内市町村と締結している「地域見守りネットワーク活動」や山梨県警との「安心・安全まちづくりネットワーク活動」に参加しており、異常通報や安否確認など、地域の皆様が安心して暮らせるよう取り組んでおります。

‘けんみん信組’のトピックス

◆平成28年度の新商品・新サービスのご案内

- アグリソーラーローンの販売開始（4月～）
農業の安定経営を目的とし、農地シェアリングを活用した営農型太陽光発電事業用のご融資です。
- けんみん信組公社保証付アパートローンの取扱開始（8月～）
（財住宅改良開発公社の保証付で、原則として保証人不要、低利で安心してご利用いただけます。）
- 提携ATMご利用時間の延長（9月～）
セブン銀行などの提携ATMでは当組合のキャッシュカードが24時間ご利用いただけるようになりました。
（※法人カードおよび通帳はご利用できません。提携機関によっては一部の店舗やATMでご利用できない日、時間帯もございます。）

◆けんみん信組「成長基盤強化支援制度」の策定（4月～）

成長基盤分野に係る地域の中小規模事業者の皆様に、積極的な資金供給を実施することで、地域経済の成長・発展を支援しております。

◆けんみん信組年金友の会の活動

お客様の親睦を深めるため、総会、旅行、ゲートボール大会など各種イベントを実施しております。5月に開催された「けんみん信組年金友の会」の定期総会では、約5,300名の会員の皆様が参加され、総会終了後は吉幾三さんの熱唱と楽しい語りで素晴らしいひとときを楽しんでいただきました。

各種お問い合わせ先

ご意見・ご相談等について

- お客様相談室（受付時間 平日 9:00～17:30）

☎ 0120-117-786

キャッシュカード等の紛失・盗難について

営業時間外は下記のお問い合わせ先までご連絡ください。

※平日 8:30～17:30 までは、各お取引店でも承ります。

- 信組ATMセンター（受付時間 原則 24時間 365日）

TEL: 047-498-0151（通話料がかかります）

※ただし、第2・第4日曜日の前日 23:45～当日 7:00 まではシステムメンテナンスのためお受付できません。

※紛失盗難につきましては、警察署にもお届けください。

インターネットモバイルバンキングについて

- けんみん信組インターネットバンキングヘルプデスク（受付時間 平日 9:00～24:00、土・日・祝日 9:00～17:00）

☎ 0120-565-657

※1月1日～3日、5月3日～5日、12月31日はヘルプデスクの休止日となっております。

でんさいネットについて

- しんくみでんさいヘルプデスク

（受付時間 平日 9:00～18:00）

☎ 0120-230-605

事業相談・個人向けローンや年金相談について

- 総合相談センター「パートナーズ」

（受付時間 平日 9:00～17:30）

☎ 0120-732-711（総合相談ダイヤル）

☎ 0120-487-652（年金相談ダイヤル）

経営者保証に関するガイドラインの適用等に関する苦情相談や金融円滑化への取組み強化等に関する苦情相談について

- ご相談窓口（受付時間 平日 9:00～17:30）

☎ 0120-305-338

振り込め詐欺被害者救済法について

- お客様相談室（受付時間 平日 9:00～17:30）

☎ 0120-117-786

店舗一覧表 (事務所の名称・所在地)

平成 28 年 11 月 1 日現在

店舗	店名	住所	電話番号	ATM			
				平日	土曜	日曜	祝日
150	本部	〒400-8691 甲府市相生 1-2-34	055-228-5151				
123	本店	〒400-0858 甲府市相生 1-2-34	055-220-7800	●	●	●	●
101	都留支店	〒402-0053 都留市上谷 2-1-10	0554-43-4151	●	●	●	●
102	富士吉田支店	〒403-0004 富士吉田市下吉田 4-5-19	0555-23-4151	●	●	●	●
105	都留文科大学前支店	〒402-0054 都留市田原 2-5-20	0554-43-7351	●	●		
106	下谷支店	〒402-0005 都留市四日市場 34-8	0554-45-3151	●	●	●	●
202	北支店	〒400-0026 甲府市塩部 1-9-8	055-252-3275	●	●		
203	南支店	〒400-0856 甲府市伊勢 1-10-15	055-233-6117	●	●		
204	酒折支店	〒400-0805 甲府市酒折 2-11-24	055-235-6202	●	●		
205	西支店	〒400-0034 甲府市宝 1-11-22	055-226-5111	●	●		
206	田富支店	〒409-3843 中央市西花輪 4588	055-273-2508	●	●		
208	南口支店	〒400-0862 甲府市朝気 3-20-16	055-233-0205	●	●		
210	城南支店	〒400-0845 甲府市上今井町 220-1	055-241-4111	●	●	●	●
213	湯村支店	〒400-0073 甲府市湯村 3-1-31	055-253-2411	●	●	●	●
215	石和支店	〒406-0031 笛吹市石和町市部 1075	055-262-3635	●	●	●	●
217	御坂支店	〒406-0805 笛吹市御坂町栗合 94-1	055-263-0131	●	●		
218	中道町支店	〒400-1501 甲府市上曾根町 3008-1	055-266-3053	●	●	●	●
219	南西支店	〒400-0046 甲府市下石田 2-11-5	055-228-7020	●	●	●	●
223	後屋支店	〒400-0045 甲府市後屋町 500-2	055-243-3010	●	●		
224	塩山支店	〒404-0043 甲州市塩山下於曾 542	0553-32-3223	●	●	●	●
225	勝沼支店	〒409-1316 甲州市勝沼町勝沼 3085	0553-44-1221	●	●		

店舗	店名	住所	電話番号	ATM			
				平日	土曜	日曜	祝日
226	牧丘支店	〒404-0013 山梨市牧丘町窪平 61	0553-35-3178	●	●		
227	山梨支店	〒405-0006 山梨市小原西 91-1	0553-22-1221	●	●		
301	韮崎支店	〒407-0024 韮崎市本町 1-4-21	0551-22-2131	●	●	●	●
302	須玉支店	〒408-0112 北杜市須玉町若神子 2300-4	0551-42-3311	●	●	●	●
303	武川支店	〒408-0302 北杜市武川町牧原 1450-2	0551-26-3311	●	●		
304	双葉支店	〒400-0105 甲斐市下今井 88-18	0551-28-2311	●	●		
308	長坂支店	〒408-0021 北杜市長坂町長坂上条 2502-1	0551-32-2551	●	●	●	●
311	川上支店	〒384-1407 長野県南佐久郡川上村御所平 1409-5	0267-97-2131	●	●		
312	大泉支店	〒409-1501 北杜市大泉町西井出 3380-1	0551-38-0311	●	●		
313	竜南支店	〒400-0114 甲斐市万才 330-1	055-276-8131	●	●	●	●
314	櫛形支店	〒400-0305 南アルプス市十五所 745-1	055-282-1131	●	●	●	●
315	敷島支店	〒400-0124 甲斐市中下条 1582-2	055-277-2510	●	●		
316	御勅使支店	〒400-0206 南アルプス市六科 1433-22	055-285-0714	●	●		
317	昭和支店	〒409-3863 中巨摩郡昭和町河東中島 298	055-275-2919	●	●		
318	白根支店	〒400-0222 南アルプス市飯野 3439-2	055-283-4331	●	●		
320	竜王支店	〒400-0115 甲斐市篠原 2666-1	055-279-3111	●	●		
501	鯨沢支店	〒400-0601 南巨摩郡富士川町鯨沢 1641-2	0556-22-4511	●	●	●	●
502	市川支店	〒409-3601 西八代郡市川三郷町市川大門 1324-1	055-272-1654	●	●		
504	身延支店	〒409-2412 南巨摩郡身延町角打 3065	0556-62-1125	●	●		
507	中富支店	〒409-3423 南巨摩郡身延町飯富 1917	0556-42-4455	●	●	●	●
	総合相談センター	〒400-0032 甲府市中央 1-18-6	0120-732-711				

〈ATMご利用時間〉 ●…平日 8:30 ~ 21:00 ●…土曜 9:00 ~ 21:00 ●…日曜 9:00 ~ 21:00 ○…祝日 9:00 ~ 21:00

店外ATM

平成 28 年 11 月 1 日現在

設置場所	平日	土曜	日曜	祝日
イーストモール出張所	●	●	●	
甲府桜町通り出張所	●	●	●	○
ラザウォーク甲斐双葉出張所	●	●	●	○
イッツモア双葉SC出張所	●	●	●	○
イオン石和出張所	●	●	●	○
長坂SCきららシティ出張所	■	■	■	■
峡西病院出張所	▲	▲	▲	

設置場所	平日	土曜	日曜	祝日
若草支所前出張所	●	●		
イトーヨーカ堂甲府昭和店出張所	●	●	●	○
六郷出張所	●	●	●	
富士川町役場出張所	●	●	●	○
身延支所出張所	●	●	●	
三ツ峠出張所	●	●	●	○

〈ATMご利用時間〉 ●…平日 9:00 ~ 21:00 ●…土曜 9:00 ~ 21:00 ●…日曜 9:00 ~ 21:00 ○…祝日 9:00 ~ 21:00
 ■…平日 9:00 ~ 20:00 ■…土曜 9:00 ~ 20:00 ■…日曜 9:00 ~ 20:00 ■…祝日 9:00 ~ 20:00
 ▲…平日 9:00 ~ 19:00 ▲…土曜 9:00 ~ 17:00 ▲…日曜 9:00 ~ 17:00



本部 〒400-8691 山梨県甲府市相生一丁目2番34号
 TEL (055) 228-5151 (代表) FAX (055) 228-5106
<http://www.yamanashikenmin.shinkumi.jp>



私たちは
 献血推進キャンペーンを
 応援しています。